

雄蛾前翅翅面没有其他亚种具有的那种浅灰黄褐色的色调；内线和外线不像在其他亚种中那样平行，而是向后缘相互有些靠近。

雄性外生殖器 抱足相对较小，其侧臂末端较尖，其中部的刺脊更靠近头向；抱器瓣的背支细长，抱器瓣的下臂较长；阳茎内有3片生齿的骨片。

观察标本 模式标本采自台湾台北县和南投县，保存在日本北海道大学昆虫研究所标本馆，作者未见标本。

分布 台湾。

(206) 弧线痕枯叶蛾 *Syrastrena regia* Zolotuhin et Witt, 2000 (图 233)

Syrastrena regia Zolotuhin et Witt, 2000. *Entomofauna*, suppl. 11: 91.

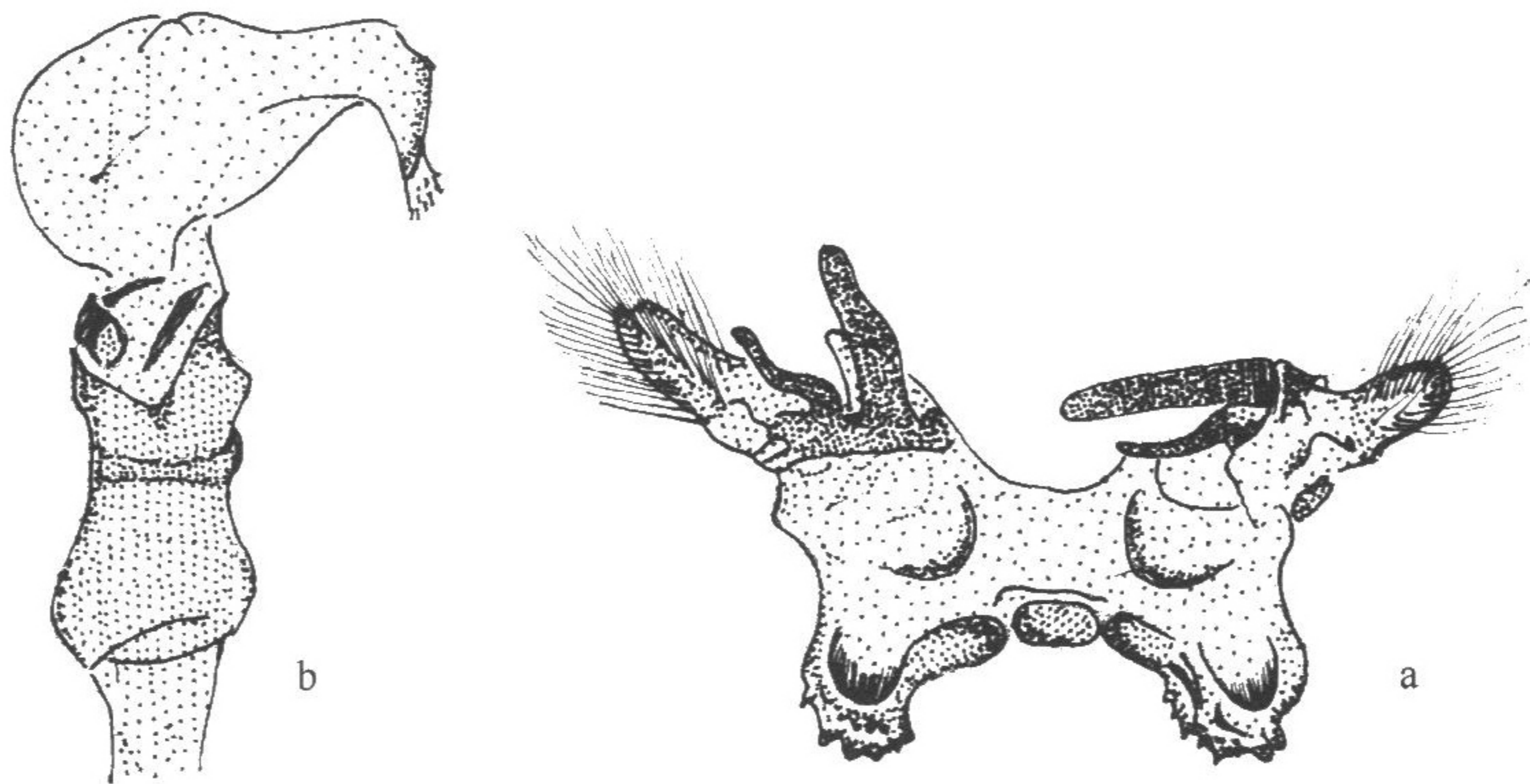


图 233 弧线痕枯叶蛾 *Syrastrena regia* Zolotuhin et Witt (仿 Zolotuhin et Witt, 2000)

a. 雄性外生殖器；b. 阳茎

雄蛾翅展 27—35mm。体翅灰玫红色。前翅有 2 条浅褐色的横线：内线直，几乎与后缘垂直；外线“3”字形，稍斜；两条线的内侧均衬浅玫红色带。后翅无斑纹。

雄性外生殖器 背兜退化；背兜侧突发达，长，细锥状；抱器瓣上叶细长，端部有细齿；抱器瓣下叶阔，弯而扁；抱足短，前臂强骨化，上有许多小齿突；阳茎管状，阳茎端膜基部有 2 片具刻点的骨板，端部无角状器。

观察标本 Zolotuhin 报道采自海南的标本，作者未见标本。

分布 海南；越南。

35. 拟痕枯叶蛾属 *Syrastrenopsis* Grunberg, 1914

Syrastrenopsis Grunberg, 1914, *Ent. Rdsch.* 31: 38.

Type species: *Syrastrenopsis moltrechti* Grunberg, 1914, by monotypy.